



# DVR158S

CAMERABEVEILIGING DVR-SYSTEEM



WWW.ELRO.EU  
 Roos Electronics bv,  
 Postbus 117, 5126 ZJ Gilze, Holland  
 WWW.ELRO-NL.COM - WWW.ELRO-BE.COM

---

Roos Electronics GmbH Arnberg-Germany  
 WWW.ROOSELECTRONICS.DE

---

EDEN, Vallauris, France WWW.EDEN.FR

---

C H Byron Corporation, Bromsgrove, U.K.  
 WWW.CHBYRON.COM

**NL** HANDLEIDING

## Inhoudsopgave

<b>1. DVR FUNCTIES</b> .....	<b>3</b>
<b>2. OVERZICHT</b> .....	<b>3</b>
2.1 BOVENPANEEL .....	3
2.2 VOORPANEEL.....	4
2.3 ACHTERPANEEL .....	6
2.4 ZIJPANEEL .....	6
2.5 AFSTANDSBEDIENING .....	7
<b>3. INSTALLATIE DVR</b> .....	<b>7</b>
3.1 INSTALLEREN HARDE SCHIJF .....	7
3.2 AANSLUITEN CAMERA EN MONITOR.....	7
3.3 SENSORAANSLUITING.....	7
3.4 ALARMAANSLUITING .....	8
3.5 MUISAANSLUITING.....	8
3.6 AANSLUITEN NETSNOER.....	9
<b>4. OPSTARTEN DVR-SYSTEEM</b> .....	<b>9</b>
<b>5. DVR INSTELLEN</b> .....	<b>9</b>
5.1 MENUSTRUCTUUR.....	9
5.2 HOOFDMENU .....	10
5.3 CAMERA .....	11
5.4 OPNEMEN .....	11
5.4.1 Beeldsnelheid Opname.....	11
5.4.2 Opnamekwaliteit.....	12
5.4.3 Opnameschema.....	12
5.5 ALARM .....	13
5.5.1 Duur van het alarm.....	13
5.5.2 Duur van de zoemer.....	13
5.5.3 Duur opname evenement.....	14
5.5.4 Sensor.....	14
5.5.5 Beweging.....	14
5.6 AUDIO.....	15
5.7 SYSTEEM.....	15
5.7.1 Instellen wachtwoord.....	16
5.7.2 Instellen Harde Schijf.....	16
5.7.3 Instellen Tijd.....	17
5.7.4 Evenementenlijst.....	17
5.7.5 Netwerkinstellingen.....	18

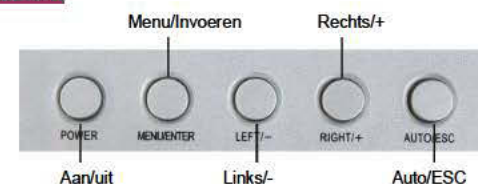
5.7.6 Instellen PTZ.....	19
5.7.7 Aanpassen van het Scherm.....	21
5.7.8 Toetsenblokkering.....	21
5.7.9 Marge.....	21
5.7.10 Automatische reeks.....	21
5.7.11 Bijwerken Firmware.....	21
5.8 ZOEKEN.....	22
5.9 TAAL.....	22
5.10 TOETSENBORDTOON.....	22
5.11 VERLATEN.....	22
5.12 SELECTIE NTSC/PAL-UITGANG.....	23
<b>6. OPNEMEN.....</b>	<b>23</b>
6.1 OPNAME STARTEN.....	23
6.2 OPNAME STOPPEN.....	23
6.3 OPNAMEDUUR.....	24
<b>7. AFSPLEEN.....</b>	<b>25</b>
<b>8. BACK-UP.....</b>	<b>25</b>
<b>9. NETWERK.....</b>	<b>26</b>
9.1 INSTALLEREN HARDWARE.....	26
9.2 INSTELLEN IP-ADRES VAN DE DVR.....	26
9.3 CONFIGUREREN IP-ADRES VAN DE PC.....	26
9.4 AANSLUITEN PC OP DVR—NETVIEWER.....	27
9.4.1 Installeren.....	27
9.4.2 Programma-interface.....	28
9.4.3 Toetsfuncties.....	30
9.4.4 Lokale Opname.....	31
9.4.5 Afspelen Lokale Opname.....	31
9.5. AANSLUITEN PC OP DVR — IE BROWSER.....	34
<b>10. SPECIFICATIES.....</b>	<b>36</b>
<b>11. BIJLAGEN.....</b>	<b>37</b>
11.1 SCHEMATISCH OVERZICHT AANSLUITEN SYSTEEM.....	37
11.2 MET DVR MEEGELEVERDE ACCESSOIRES.....	37

## 1. DVR Functies

- 8 Kanaals BNC Camera-ingang.
- 1 Kanaals BNC Monitoruitgang.
- Ondersteund Netwerk: Statisch, DHCP.
- USB-poort voor Back-up en Bijwerken Software.
- NTSC / PAL.
- Alarm bij Verlies van Video.
- Bewegingsdetectie met Gebiedsinstelling.
- PTZ-bediening met RS485 Poort.
- 4 Sets NO/NC Sensoringangen.
- 1 Alarmuitgang (2A 28V GELIJKSPANNING / 2A 125 V Wisselspanning).
- Één SATA Harde schijf Interface, Ondersteunt meer dan 1.0TByte.
- Opnemen op Tijdschema / Opnemen door Sensoractivering / door Beweging Geactiveerd  
Opnemen / Opnemen door Beweging & Sensoractivering.
- IR Afstandsbediening.
- Echte triplex-functionaliteit: Gelijkijdig Afspelen/Opnemen/Netwerk.

## 2. Overzicht

### 2.1 Bovenpaneel



#### A. Functies op het bovenpaneel

1. **POWER** — Schakelt de LCD-monitor aan/uit.
2. **MENU/ENTER** — Druk deze toets om naar de configuratie van de LCD-monitor te gaan
3. **LEFT/-** — Beweeg de cursor van de parameters op het scherm of verminder de waarde.
4. **RIGHT/+** — Beweeg de cursor van de parameters op het scherm of verhoog de waarde.
5. **AUTO/ESC** — Druk deze toets om verlaten de configuratie van het LCD-scherm.

#### B. Menu-interface

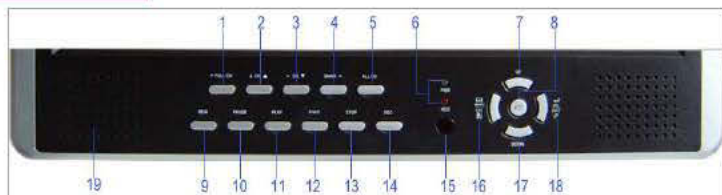
Als u de parameters voor de LCD-monitor aan wilt passen, kunt u "Menu/ENTER" drukken. Het menu wordt weergegeven op het LCD-scherm. Druk dan "LEFT/-" of "RIGHT/+" om de cursor naar links of



rechts te bewegen om de optie te selecteren die de gebruiker wil wijzigen. Druk dan "LEFT/−" of "RIGHT/+ " om de waarde te verhogen of te verlagen. Druk na het voltooiën van de instelling "AUTO/ESC" om hem te verlaten.



## 2.2 Voorpaneel



Een reeks toetsen op het voorpaneel van de DVR zijn bestemd voor de bediening van de basisfuncties van het systeem, zoals opnemen, afspelen, snel vooruit, achteruit, enz. Ze voor meer informatie over het DVR-menuo " 6. INSTELLINGEN".

(1) ↑ FULL CH

Gebruik deze toets voor volledig schermweergave voor kanaal 1 op de monitor of het omhoog bewegen van de cursor of van de dome in de PTZ-stand.

(2) ↓ CH ▲

Gebruik deze toets voor volledig schermweergave, om op de monitor kanalen omhoog te gaan of voor het omlaag bewegen van de cursor of de dome in de PTZ-stand.

(3) ← CH ▼

Gebruik deze toets voor volledig schermweergave, om op de monitor kanalen omlaag te gaan of voor het naar links bewegen van de cursor of de dome in de PTZ-stand.

(4) QUAD →

Gebruik deze toets voor volledig schermweergave, voor het weergeven van 4 kanalen op de monitor of

voor het naar rechts bewegen van de cursor of de dome in de PTZ-stand.

(5) ALL CH

Gebruik deze toets voor volledig schermweergave of om alle kanalen weer te geven op de monitor. Als u deze toets drukt zal de DVR alle 8 kanalen (camera's) gelijktijdig in volledig scherm weergeven.

□ LED-indicator

(a) GROEN (PWR): De DVR is ingeschakeld en in bedrijf.

(b) ROOD (HDD): Systeem staat in de Opname- of Afspeelstand.

(7) UP

Gebruik deze toets om de cursor omhoog te bewegen.

(8) PTZ-schakelaar

(9) REW

Dit is de terugspoeltoets. Druk voor het achterwaarts afspelen van de opname de "REW" toets.

**[OPMERKING]:** De snelheden voor het snel vooruit en achteruit afspelen zullen variëren, afhankelijk van de instellingen voor beeldsnelheid, opnamekwaliteit en het aantal opgenomen kanalen.

(10) PAUSE

Druk om het afspelen van video te pauzeren de "PAUSE" toets. De weergave van video wordt gestopt.

Druk om het afspelen te hervatten de "PLAY" toets.

(11) PLAY

Druk na het opnemen de "PLAY" toets om het afspelen van de video te starten.

Het afspelen begint met de oudste ongelezen videogegevens en hervat van daar het afspelen.

(12) FWD

Dit is de snel vooruit toets. Druk om de opname sneller af te spelen de "FWD" toets.

Er zijn drie snelheden voor snel vooruit afspelen.

(a) FF 1 (▶▶): Speelt twee keer sneller (x2) af dan normaal afspelen.

(b) FF 2 (▶▶▶): Speelt drie keer sneller (x3) af dan normaal afspelen.

(c) FF 3 (▶▶▶▶): Speelt vier keer sneller (x4) af dan normaal afspelen.

Druk opnieuw de "FWD" toets om de snelheid voor snel vooruit afspelen te wijzigen.

(13) STOP

Druk om het afspelen te stoppen de "STOP" toets.

(14) REC

Druk de "REC" toets om de opname handmatig te starten. U ziet dan het symbool '●' verschijnen op de geselecteerde kanalen van het scherm wat betekent dat die kanalen nu opnemen.

Druk om de handmatige opname stoppen opnieuw de "REC" in tijdens het opnemen.

(15) IR-ontvanger voor afstandsbediening

(16) Menu / ESC

Geeft de menuoptie weer of gaat naar de vorige optie.

(17) DOWN

Gebruik deze toets om de cursor omlaag te bewegen.

(18) Selecteren/Invoeren

Gebruik deze toets om de ingestelde waarden in het hoofdmenu of submenu te wijzigen. Gebruikers kunnen deze toets ook gebruiken voor het verhogen van de waarde van aan te passen parameters.

(19) Luidspreker

## 2.3 Achterpaneel



1. Video-ingang	2. Video uitgang naar monitor
3. Audio-ingang	4. Audio uitgang naar monitor
5. Sensor/ Alarm/RS485	6. Netwerk (RJ 45)
7. PS/2 muispoort	8. Gelijkstroomingang (12V)
9. Aan-/uitschakelaar	10. Plaats voor installatie HDD
11. Ventilator	

## 2.4 Zijpaneel



USB-Poort (Voor Back-up en bijwerken software)

## 2.5 Afstandsbediening



1. FULL	Bekijk KAN1 of Beweeg Dome omhoog
2. ALL	Bekijk alle Kanalen
3. UP CH.	Bekijken hoger KAN of Beweeg Dome omlaag
4. QUAD	Bekijk vier Kanalen of Beweeg Dome naar rechts
5. DOWN CH.	Bekijken lager KAN of Beweeg Dome naar links
6. REW	Achteruitspoelen of Uitzoomen
7. PLAY	Speel opnamelijst of Focus+
8. FWD	Vooruitspoelen of Inzoomen
9. OPNEMEN	Opnemen, Opname Stoppen of Reduceren van de Waarde
10. PAUZE	Pauze of Focus-
11. STOP	Stop het Afspelen of Stop de Dome
12. PTZ	PTZ-schakelaar
13. MENU	Binnengaan of Verlaten Instellingenmenu
14. SEL/EDIT	Wijzigen artikel of verhogen van de Waarde
15. UP	Beweeg cursor omhoog
16. DOWN	Beweeg cursor omlaag

## 3. Installatie DVR

### 3.1 Installeren Harde schijf

Sluit het netsnoer en de gegevenskabel aan op de harde schijf, zet de harde schijf aan de behuizing van de DVR vast met schroeven. (De gebruiker dient zelf te voorzien in de harde schijf.)

Sluit de kabels als volgt aan.



**LET OP**  
Open het deksel niet  
wanneer de DVR draait

### 3.2 Aansluiten Camera en Monitor

Er zijn acht camera-ingangen en één monitoruitgang met BNC aansluiting.

### 3.3 Sensoraansluiting

Op het 8-kanals DVR-systeem kunnen tot vier sensors worden aangesloten.

Er zijn twee stappen voor de installatie van een sensor.

(a) Sluit de signaalkabels van de sensor aan op de ingangconnector.

(b) Sluit de voedingskabel van de sensor aan op de juiste voedingsbron.

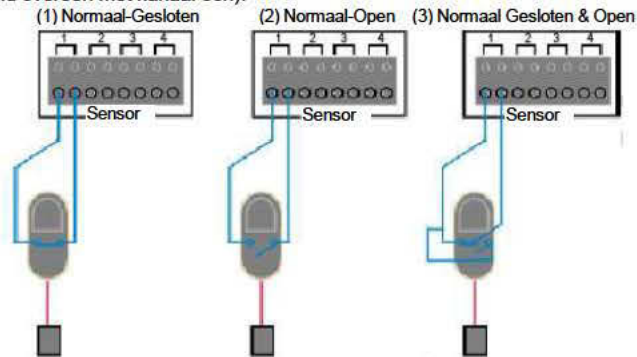
Er zijn drie verschillende soorten sensors verkrijgbaar in winkels voor thuishetronica, te weten: (1)



Normaal-Gesloten, (2) Normaal-Open, (3) Normaal-Gesloten & Open. Hieronder is schematisch aangegeven hoe ieder soort sensor is geïnstalleerd in de DVR. De procedure voor het installeren van sensors wordt hieronder aangegeven.

\* Verander na het installeren van sensor(s) de opnamestand in "Sensor opnemen" of "MD & Sensor opnemen" in "OPNAME SCHEMA" in het DVR-menu om sensoropname te activeren.

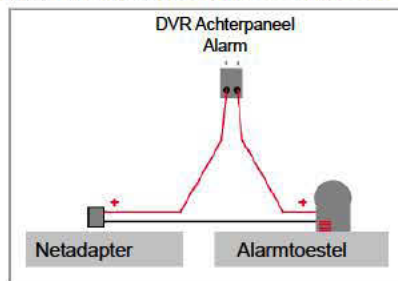
\* Allen de overeenkomstige kanalen zullen opnemen als een sensor wordt geactiveerd (sensor één komt bijvoorbeeld overeen met kanaal één).



### 3.4 Alarmaansluiting

De DVR is voorzien van een interne schakelaar voor het laten klinken van een alarm. De schakelaar is normaal open, maar als de sensor wordt geactiveerd, wordt het alarm ook geactiveerd. Het circuit dient als volgt aangesloten te worden.

Sluit eerst de voedingskabel van het alarm aan op de aansluiting van de alarmschakelaar. Sluit daarna de voedingskabels van het alarm aan op de juiste voedingsbron.




### 3.5 Muisaansluiting

Sluit een PS/2 muis aan op onderstaand poort op het systeem. De PS/2 Muis dient op de DVR aangesloten te worden voordat het systeem wordt opgestart.



[PS/2 Muispoort]

## 3.6 Aansluiten Netsnoer

Gebruik de bij de DVR geleverde netadapter. (  )

Sluit de DVR netadapter aan op de voedingsaansluiting op het achterpaneel van de DVR.

Draai de schakelaar aan en het systeem wordt opgestart.

Als gebruikers een nieuwe harde schijf installeren zal het systeem vragen of de harde schijf geformatteerd dient te worden voordat het systeem doorstart (Zie onderstaande afbeelding). Kies de

optie "Format" (Formatteren) en druk dan de "PLAY" toets.

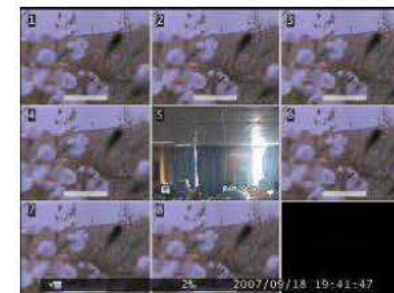


Hieronder is de informatie opgenomen voor de ingangs-/uitgangsspanning voor de netadapter.

Ingang: 100-240V Wisselspanning, 50/60Hz, 1,5A

Uitgang: +12V Gelijkspanning == 5A

## 4. Opstarten DVR-systeem



Start ten eerste het DVR-systeem. De DVR zal de acht camera's weergeven op de monitor.

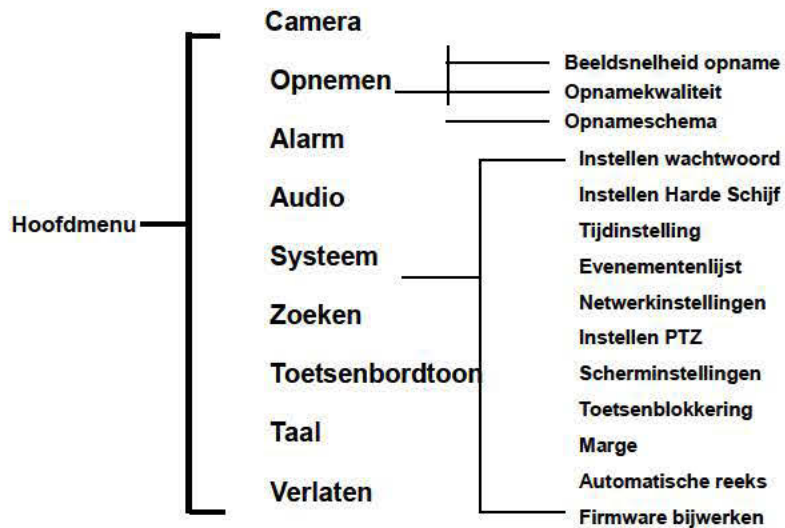
Naam: (KAN1 ~ KAN8).

Rechtsonder → Datum en Tijd van de DVR.

Gebruiksinformatie van de harde schijf wordt op de monitor weergegeven.

## 5. DVR Instellen

### 5.1 Menustructuur



## 5.2 Hoofdmenu

Na het opstarten van het systeem kan met behulp het rechtsklikken van de muis een venster geopend worden op de monitor waarin verschillende opties ingesteld kunnen worden (Fig. (a)). Links-klik met de muis het icoon " " of druk "MENU" op het voorpaneel of op de afstandsbediening om wijzigingen aan te brengen aan de instellingen van de DVR. U ziet onderstaand scherm op de monitor (Fig. (b)).



Fig (a)



Fig (b)

Venster voor wijzigen van opties:

- Kanaal 1 bekijken
- Hoger kanaal bekijken
- Alle kanalen bekijken
- Afspelen opnamelijst
- Lager kanaal bekijken
- Vier kanalen bekijken
- Handmatige opname of stoppen handmatige opname
- PTZ-schakelaar

Kanalen automatische reeks. Het icoon "" wordt niet weergegeven als de volgorde van "automatische reeks" "OFF" (UIT) is.

Menu-optie ESC

Het voorpaneel van de DVR of de Afstandsbediening

Druk de "UP" of "DOWN" toets op het voorpaneel van de DVR of de afstandsbediening om de cursor te verplaatsen. Druk de "SEL/EDIT" toets op het voorpaneel van de DVR of de afstandsbediening om de instellingen te wijzigen. In het Hoofdmenu wordt de cursor " " gelijk rechts van ieder submenu op het scherm weergegeven. Druk om naar de vorige optie te gaan de "MENU" toets op het voorpaneel van de DVR of de afstandsbediening.

Bediening met de Muis

Beweeg de muis omhoog of omlaag om de cursor te verplaatsen. Links-klik om de instellingen te wijzigen en rechtsklik om naar de vorige optie te gaan.

## 5.3 Camera



Het DVR-systeem kan acht camera's en video's in één beeld weergeven. De gebruiker kan configureren welke camera wordt weergegeven. Als de volgorde voor "Display" voor één kanaal OFF is, is geeft het systeem een zwart beeld op de monitor weer.

Druk "Up" of "Down" om de cursor te verplaatsen. Druk "Selecteren" of "REC" om de instelling te wijzigen. De waarde kan verhoogd worden met de toets "Selecteren" en verlaagd met de toets "REC".

## 5.4 Opnemen



Gebruik deze optie om de kanalen (1,2,3,4,5,6,7,8) voor opnemen te selecteren. Er wordt alleen op de geselecteerde kanalen opgenomen, ongeacht hoeveel camerakanalen op het scherm worden weergegeven.



### 5.4.1 Beeldsnelheid Opname

De beeldsnelheid van de opname beïnvloedt de beweging van in de video opgenomen voorwerpen. Meer beelden betekent vloeiender bewegingen, maar neemt meer schijfruimte in beslag. De beeldsnelheid kan onafhankelijk ingesteld worden voor ieder kanaal.



Voor het **PAL** video uitgangsvormaat is de standaard instelling van het systeem **6** beelden per seconde voor ieder kanaal, wat betekent dat het systeem 48 beelden per seconde opneemt over alle kanalen. De gebruiker kan de beeldsnelheid voor ieder kanaal instellen van **1~25** beelden per seconde. De maximale waarde van het totaal aantal beelden per seconde over alle kanalen is **50**.

Voor **NTSC** video uitgangsvormaat is de standaardwaarde **7** beelden per seconde voor ieder kanaal, wat betekent dat het systeem 56 beelden per seconde opneemt over alle kanalen. De gebruiker kan de beeldsnelheid voor ieder kanaal instellen van **1~30** beelden per seconde. De maximale waarde van het totaal aantal beelden per seconde over alle kanalen is **60**.

Als de beeldsnelheid van de opname wordt ingesteld op off (uit), neemt het kanaal niet op.

Druk de toets [SEL/EDIT] of houd de linker muisknop ingedrukt en klik op het icoon "▶" om de beeldsnelheid van de opname voor ieder kanaal te verhogen. Druk de toets "●" of houd de linker muisknop ingedrukt en klik op het icoon "◀" om de beeldsnelheid van de opname voor ieder kanaal te verlagen.

## 5.4.2 Opnamekwaliteit

Er zijn drie niveaus voor de opnamekwaliteit, **Hoog**, **Normaal** en **Laag**. Hoe hoger de opnamekwaliteit, hoe hoger de beeldkwaliteit van de video is bij het afspelen. Hogere kwaliteit neemt meer schijfruimte in beslag. In Chinese titels is de hoogste opnamekwaliteit drie en de laagste opnamekwaliteit is één. De beeldsnelheid van de opname, opnamekwaliteit en schijfruimte zal de totale opnameduur van het DVR-systeem beïnvloeden.

## 5.4.3 Opnameschema

**De gebruiker kan de wijze van het opnemen van video instellen op tijd, sensoractivering, door beweging geactiveerd of beweging & sensoractivering.**

**Opmerking:** Zorg ervoor dat als u door beweging geactiveerd wilt opnemen, dat de periode dat u wilt opnemen is "■" in het menu "opnameschema", als u met sensoractivering wilt opnemen, dat de periode dat u wilt opnemen is "■" in het menu "opnameschema" als u met beweging & sensor wilt opnemen, dat de periode dat u wilt opnemen is "■" in het menu "opnameschema".



Druk 「Up」 of 「Down」 of beweeg de muis om de cursor te verplaatsen, en druk 「SEL/EDIT」 of Links-klik om de opneemmethode te selecteren. De gebruiker kan de toets 「ALL」 drukken of de linker muisknop indrukken om de tijdsduur te klikken

(24:00:00) om gedurende de gehele periode dezelfde opneemmethode te gebruiken.

■: Handmatig Opnemen(Systeemstandaard). Er worden deze periode geen opnamen gemaakt als de gebruiker de handmatige opname niet kan activeren.

■: Tijdopname. De periode met een rode balk activeert de doorlopende opnamestand (Tijdopname), tenzij gedurende die periode de opname handmatig wordt gestopt.

■: Door Beweging Geactiveerd. De periode met een groene balk voor ingebouwde bewegingsopname (BD). (Zie ook het volgende hoofdstuk "BEWEGINGSDETECTIE")

■: De periode met de gele balk activeert externe sensoropname.

■: De periode met halfgele en halfgroene balk activeert de combinatie van ingebouwde beweging (BD) opname en externe sensor (Sensor) opname. (Zie ook het volgende hoofdstuk "SENSOR")

Het apparaat werkt met vele soorten externe sensorapparatuur zoals PIR en Gassensor. DVR neemt geen video op totdat een externe sensor wordt geactiveerd en een uitgangssignaal genereert om de DVR op de hoogte te stellen gedurende de gespecificeerde periode.

## 5.5 Alarm



Gebruik de [SEL/EDIT] toets of klik met de linker muisknop op het icoon "◀" / "▶" om de parameters van iedere optie te wijzigen.

### 5.5.1 Duur van het alarm

Voor het instellen van de duur van het alarm (in seconden) nadat het alarm is geactiveerd.

De waarde kan ingesteld worden op "05, 10, 15, 20, 25, 30, CONT, OFF" (in seconden). De standaard instelling is "OFF" (Uit).

Door het wijzigen van de waarde in ALARM DURATION kunt u instellen hoeveel seconden het alarm zal duren. Het alarmtoestel dient te zijn geïnstalleerd.

### 5.5.2 Duur van de zoemer

Voor het instellen van de duur van de zoemer (in seconden) nadat het bewegingsalarm is geactiveerd.

De waarde kan ingesteld worden op "05, 10, 15, 20, 25, 30, Cont, Off" (in seconden). De standaard instelling is "Off" (Uit). Als de "buzzer duration" is ingesteld op "Cont" zal de zoemer continue aan blijven. Als "Buzzer duration" is ingesteld op "Off", worden alle zoemers uitgeschakeld.

### 5.5.3 Duur opname evenement

Voor het instellen van de duur van de zoemer (in seconden) nadat het bewegingsopname is geactiveerd. De waarde kan ingesteld worden op "05, 10, 15, 20, 25, 30 (in seconden).

### 5.5.4 Sensor



Voor het in-/uitschakelen of kiezen van het soort sensor. Er zijn drie verschillende standen voor de sensorinstelling: **N.C** (NORMAAL-GESLOTEN) & **N.O** (NORMAAL-OPEN) & **None** (GEEN).  
Selecteer: "None" (Geen) om de sensoropname uit te schakelen of als er geen sensor in het DVR-systeem is

geïnstalleerd.

De instellingen zijn afhankelijk van het soort externe sensor dat wordt gebruikt. Als de uitgang van de sensor van het type N.O is, kies dan de N.O stand op de DVR.

Als de sensor wordt geactiveerd door een indringer wordt dit gerapporteerd aan de ingang van de DVR, via de op de ingang aangesloten kabel, waarna het systeem de opname start. Er zijn vier paren ingangsconnectoren die door de DVR worden ondersteund. (Zie [3.383.4](#))

### 5.5.5 Beweging



De gebruiker dient eerst de opnamemethode voor video in te stellen op "Door Beweging Geactiveerd". Zie hiervoor [5.4.3](#).

#### [CHANNEL]

Selecteer de kanalen (1, 2, 3, 4, 5, 6, 7, 8) voor opname door interne beweging.

#### [SENSITIVITY]

Voor het instellen van de gevoeligheid van de ingebouwde bewegingssensor op het

DVR-systeem tijdens opnemen. Hoe lager de waarde hoe hoger de gevoeligheid. De waarde kan ingesteld worden op "1, 2, 3, 4, Off". De waarde voor de hoogste gevoeligheid is 1. Als de waarde wordt ingesteld op "Off" (Uit) kunnen de kanalen niet geactiveerd worden door beweging.

#### [MOVEMENT AREA]

Gebruik deze optie om het gebiedsbereik voor bewegingsdetectie te selecteren.

Gebruik Het voorpaneel van de DVR of de toets op de afstandsbediening of klik met de muis om het gebied toe te wijzen.

Zie hieronder voor de bedieningsinstructies voor het toetsenbord en de muis.

#### [Gebruik het Voorpaneel van de DVR of de toets op de afstandsbediening]

Druk eenmaal [SEL/EDIT] om het gebied aan te duiden of druk tweemaal [SEL/EDIT] om het gebied te annuleren.

[FULL] – Omhoog; [UP CH] – Omlaag; [DOWN CH] – Naar links; [QUAD] – Naar rechts.

#### [Met gebruikmaking van de Muisknop]

Houd de linker muisknop ingedrukt en beweeg de muis om het gebied voor opname door bewegingsdetectie te selecteren, de selectie ongedaan te maken of opnieuw te selecteren.

Het gebied kan overigens alleen worden geselecteerd van boven naar beneden en van links naar rechts. Als een blok is voorzien van een blauwe schaduw, is het gereed om op te nemen. Als het kanaal transparant is, kan het niet opgenomen.

**Druk na het voltooiën van de gebiedsinstelling voor bewegingsdetectie de "MENU" toets of rechtsklik om het menu te verlaten.**

**Om Beweging Opnemen te kunnen starten dient de gebruiker het instellen van het "Motion area" te voltooiën.**

### 5.6 Audio



Als "Record" is ingesteld op "ON" kunnen audiokanalen worden opgenomen. Als "Record" is ingesteld op "OFF" kunnen er geen audiokanalen worden opgenomen.

Als "MUTE" is ingesteld op "ON", wordt de audio-uitgang uitgeschakeld. Als "MUTE" is ingesteld op "OFF", wordt de audio-uitgang ingeschakeld. Het in- en uitgangsvolume kan worden geregeld door het drukken van 「← SEL」 of 「REC」.

### 5.7 System

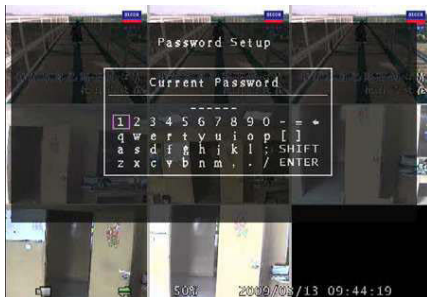
In dit menu kunt u de informatie zien van de op het systeem geïnstalleerde harde schijf, het systeemwachtwoord wijzigen en de duur van de automatische reeks, de netwerkinstellingen, de browser evenementenlijst en de huidige tijd op het systeem aanpassen.





Als "Key Lock" is ingeschakeld, vereisen "stop opnemen" of toegang tot het menu het invoeren van het wachtwoord. Als "Key Lock" is "Off", is er alleen een wachtwoord nodig voor het formatteren van de harde schijf.

### 5.7.1 Instellen wachtwoord



Druk 「SEL/EDIT」 om naar "Password Setup" te gaan. Druk 「SEL」 om de waarde in te voeren en beweeg de cursor dan naar de optie "ENTER". Druk 「SEL/EDIT」 om het huidige wachtwoord in te voeren. Herhaal dit om een nieuw wachtwoord in te voeren en dit te bevestigen.

— "FULL" omhoog, "UP CH" omlaag, "DOWN CH" naar links, "QUAD" naar rechts. Druk "SHIFT" voor

het wijzigen van tekens. Alle cijfers, letters en tekens in op het scherm kunnen gebruikt worden voor het wachtwoord. Het **standaard wachtwoord van het Systeem** is "111111".

Als het wachtwoord met succes is gewijzigd, wordt het bericht "password ok" op het scherm weergegeven. Als het wachtwoord niet is gewijzigd, wordt het bericht "incorrect password" op het scherm weergegeven.

### 5.7.2 Instellen Harde Schijf



#### INSCHAKELEN OVERSCHRIJVEN:

Als u **ON** selecteert gaat het opnemen door en overschrijft eerder opnames als de schijf vol is.

Als u **OFF** selecteert wordt de opname gestopt als de harde schijf vol is.

Druk als de harde schijf vol is de toets「REC」. Op het scherm wordt weergegeven: "NO Disk Space". De optie "Overwrite Enable" dient

ingesteld te worden op "On" als de gebruiker verder wil opnemen.

#### FORMAT HDD:

Als u de harde schijf formateert worden alle hierop opgenomen gegevens gewist.

#### SIZE:

Geeft de omvang aan van de op dat moment op de DVR geïnstalleerde harde schijf.

#### USED:

Dit geeft de gebruikte ruimte aan op de huidige harde schijf en het percentage dat is gebruikt.

**Opmerking:** Als u voor de eerste keer een harde schijf gebruikt in de DVR, gebruik dan deze functie om de harde schijf te formatteren, omdat de oude gegevens tot fouten kunnen leiden.

### 5.7.3 Instellen Tijd

U kunt de huidige tijd en datum en het huidige jaar op ieder gewenst moment aanpassen op regio. Stel eerst uw regio in en stel de huidige tijd zodanig in dat de opgenomen video's afgespeeld kunnen worden met de juiste tijdsaanduiding.

Zie hieronder voor Datum- en Tijdformaat.

\*\*\* 2008/08/08 - jaar/maand/dag



\*\*\* 01:01:00 - uren: minuten: seconden

Gebruik om de cursor op het scherm te verplaatsen de "UP" en "DOWN" toetsen op het voorpaneel van de DVR of de afstandsbediening en druk dan de "SELECT" toets om de numerieke waarde te wijzigen. Druk de "MENU" toets om de tijdsinstelling te voltooien. Druk dan de "DOWN" toets om de cursor te verplaatsen naar de optie "Apply" en druk de "SELECTEREN" toets om de nieuw ingestelde tijd toe te passen. U kunt ook de muis

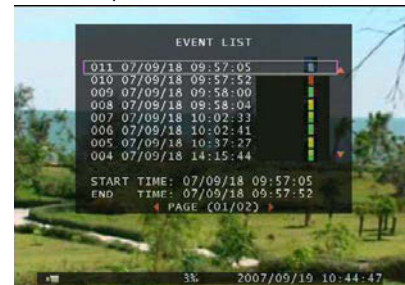
bewegen om de cursor omhoog en omlaag te bewegen. Links-klik om de numerieke waarde te wijzigen. Rechtsklik om terug te keren nadat u de tijdsinstelling hebt voltooid. Beweeg dan de muis naar "Apply" en links-klik om de nieuw ingestelde tijd toe te passen.

Als "SYNC. FROM NTP SERVER" is ingesteld op "YES", zal de tijd van het DVR-systeem worden gesynchroniseerd met de NTP server.

Als "SYNC. FROM NTP SERVER" is ingesteld op "NO", zal de tijd van het DVR-systeem niet gesynchroniseerd worden met de NTP server.

### 5.7.4 Evenementenlijst

In het menu "Event List" is een overzicht opgenomen van alle video-opnames en de start- en eindtijden van ieder opname. Er kunnen maximaal 250 clips worden opgeslagen op de harde schijf. Als er meer



dan 250 clips zijn opgenomen, kan de gebruiker vorige opnames afspelen, als ze nog niet zijn overschreven, op basis van opnametijd.

Gebruik voor het weergeven van opnames in de Evenementenlijst [UP] en [DOWN] om de cursor te verplaatsen en [FULL] en [UP CH] ([FULL] voor Pagina omhoog of [UP CH] voor Pagina omlaag) op

het voorpaneel of de afstandsbediening. Wijzig de pagina en selecteer de opname die u wilt bekijken en druk de "PLAY" toets. U kunt ook de muis omhoog en omlaag bewegen of de linker muisknop klikken ("◀" voor Pagina omhoog of "▶" voor Pagina omlaag), de opname selecteren die u wilt bekijken en de dubbelklikken op de linker muisknop. De opname wordt dan afgespeeld.

**Opmerking:** -Handmatig Opnemen; -Tijdopname; - Door Beweging Geactiveerde Opname ; -Opnemen op Sensoractivering; -Opnemen op Beweging & Sensoractivering.

## 5.7.5 Netwerkinstellingen



In het menu "Netwerk Setting" kan de gebruiker "local IP, port, password, name server en video quality" instellen. De standaard waarde van de poort is 8841. Het wachtwoord is voor het inloggen van de IE browser en netwerkcliënten.

De videokwaliteit omvat hoogste, hoog, normaal, laag en laagste.

Als "network" is ingesteld op "ON" kan de gebruiker de DVR aansluiten op een PC. Als "network" is ingesteld op

"OFF" kan de DVR niet worden aangesloten op een PC.

### A. Local IP



In het menu "Local IP" kan de gebruiker het soort IP instellen. Dit kan zijn statisch IP en DHCP.

Als het soort IP is ingesteld op statisch kan de gebruiker de instellingen "IP address, gateway en net mask" aanpassen.

### B. Name Server



Druk de "Selecteren" toets om naar "Name Server" te gaan.

Op de menubalk kunnen "Netwerk, IP Address, Port en DVR Name" worden gewijzigd. Druk "▲ Up" en "▼ Down" om de cursor te verplaatsen. Druk "◀ Selecteren" om naar een submenu te gaan. Druk "◀ Selecteren" of "REC" om de waarde te wijzigen.

## 5.7.6 Instellen PTZ

Druk de "Selecteren" toets voor toegang tot "PTZ Setup". De gebruiker kan nu de in te stellen kanalen selecteren.



Het scherm zoals hier links weergegeven wordt weergegeven. Selecteer bijvoorbeeld het

instellen van kanaal 1. Het adres van de Dome is 4. Er wordt gebruik gemaakt van het

**PELCO-D** Protocol. De Baudsnelheid is 2400 en de snelheid van de Dome is 7.

**ADDRESS:** Adres van de Dome "0-255" (**PELCO-D**) en "0-31" (**PELCO-P**).

**PROTOCOL:** Omvat "PELCO-D", "PELCO-P". Stel het protocol in, overeenstemmend met het protocol van de dome.

**BAUD RATE:** Druk de "EDIT" toets om de waarde te selecteren: **1200, 2400, 4800, 9600, 19200** bps.

**SPEED:** Er kan een waarde gekozen worden van "1-10".

**PRESET:** Als het protocol is **PELCO-D**, zijn de voorinstellingen "1-32" beschikbaar. Als het protocol is **PELCO-P**, zijn de voorinstellingen "1-255" beschikbaar. Als er **0** wordt weergegeven, betekent dit dat de voorinstelling niet wordt gebruikt.

### Toetsfuncties op het voorpaneel of de afstandsbediening:

"Selecteren" :Voor het bevestigen van de instelling.

"Up" "Down" :Beweeg de cursor.

"SEL" : Verhoog de waarde.

"REC" :Verlagen van de Waarde.

"FULL" :Beweeg de dome omhoog.

"UP CH" :Beweeg de dome omlaag.

"DOWN CH" : Beweeg de dome naar links.

"QUAD" :Beweeg de dome naar rechts.

"STOP" :Stop de dome.

"REW" "Fwd" :Zoomen.



「Pause」 「Play」 : Scherpstellen.

#### Muisfuncties:

Linker muisknop: Klik het icoon “▶” of “◀” om de waarde aan te passen.

Rechter muisknop: Vorige optie.

#### Instellen voorinstellingen

De gebruiker dient eerst de voorinstellingen in te stellen. Het adres, protocol en baudsnelheid van de DVR komen overeen met die van de Dome. U kunt de dome bedienen met de toetsen de voorinstelling opslaan.

Voor het oproepen van een voorinstelling hoeft de gebruiker alleen maar de waarde te wijzigen. Druk de 「Selecteren」 toets om de functie “call preset” te voltooien.

De gebruiker kan een automatisch scan uitvoeren als hij de voorinstellingen opslaat in de cruisestand. Druk hiervoor de 「Selecteren」 toets om de “automatische scan” te voltooien en de dome doorloopt ze allemaal, tenzij de gebruiker de 「STOP」 toets indrukt om het te stoppen.

#### De PTZ-stand:

Ga naar de PTZ-stand en houd de linker muisknop ingedrukt. Het volgende scherm wordt weergegeven (Zie Fig. Rechts).



#### Icoonfunctie:

“▲▼▶◀” : Beweeg de dome omhoog, omlaag, naar links en naar rechts.

“■” : Stop de dome.

“🔍” : Scherpstellen.

“➕➖” : Zoomen.

“🔄” : Automatische scan.

“⏪” : Vorige.

#### Let op!

De gebruiker automatisch verkennen opstarten in het menu “PTZ Setup” of de PTZ-stand. De functie wordt niet beëindigd als de gebruiker hem verlaat. Druk om het verkennen te stoppen de 「STOP」toets in het menu PTZ SETUP of de PTZ-stand.

Tijdens het live bekijken kan de gebruiker de 「PTZ」 toets drukken om naar het menu PTZ SETUP te gaan. De gebruiker kan de dome bedienen zoals beschreven in de voorgaande paragrafen.

## 5.7.7 Aanpassen van het Scherm

Druk de 「Selecteren」 toets en ga naar “Aanpassen van het Scherm”. U kunt met deze optie het gehele videoscherm omhoog, omlaag, naar links en naar rechts bewegen.

De toetsenbordtoewijzing in het voorpaneel of de afstandsbediening wordt hieronder weergegeven:

- FULL omhoog, UP CH omlaag, DOWN CH naar links, QUAD naar rechts.

#### Muisfunctie:

Houd de rechter muisknop vast. De volgende iconen verschijnen op het scherm: “▲▼▶◀🔍”.

Klik de linker muisknop om een icoon te selecteren.

- “▲” omhoog, “▼” omlaag, “◀” naar links, “▶” naar rechts, “🔍” ESC.

## 5.7.8 Toetsenblokkering

“Toetsenblokkering” kan ingesteld worden tussen “1~10 (in minuten) of “Off”. Dit geeft aan hoeveel minuten het systeem automatisch wordt geblokkeerd als het niet wordt gebruikt. Als de “Toetsenblokkering” actief is, wordt het icoon “🔒” op het scherm weergegeven en dient u het wachtwoord in te voeren om door te kunnen werken.

## 5.7.9 Marge

De gebruiker kan de witte marge om ieder kanaal in- of uitschakelen door deze optie in te stellen op “aan” of “uit”.

## 5.7.10 Automatische reeks

Deze functie is voor het automatisch roteren van kanalen op het scherm. De waarde kan ingesteld worden op “Uit, 1~10 (in seconden)”. De standaard waarde is “Uit”.

## 5.7.11 Bijwerken Firmware

Dit menu is voor het bijwerken van de firmware van het DVR-systeem door de USB-aansluiting (USB geheugenstick). U kunt het systeem eenvoudig bijwerken door het aansluiten van de USB geheugenstick die een firmwarebestand bevat.

**[LET OP]:** 1. Schakel het systeem niet uit terwijl het systeem wordt bijgewerkt. Dit kan ernstige storingen aan het systeem veroorzaken, waardoor een speciaal herstelproces is

vereist.

2. Als u geen harde schijf in de DVR monteert kan het systeem niet worden bijgewerkt.
3. U dient de opname te stoppen voordat u het systeem bijwerkt.

## 5.8 Zoeken



Druk de toets 「SEL」 om naar "Zoeken op Tijd" te gaan. Hier kan de gebruiker start- en eindtijden van alle opnamen bekijken. Druk 「SEL」 om naar de tijdoptie te gaan om de tijd aan te passen die u wilt zoeken. Voltooi het aanpassen van de tijd en druk 「MENU」 om dit te bevestigen. Druk dan gelijk op 「Play」 of beweeg de cursor naar de

optie "Zoeken" en druk dan 「SEL」.

Als de tijd zich in het opnamebereik bevindt, wacht dan even. Het systeem zal afspelen vanaf de door u gezochte tijd. Als de tijd zich buiten het opnamebereik bevindt, blijft het scherm zwart.

## 5.9 Taal

Druk de toets 「Selecteren」 om de taal te wijzigen. Er zijn twee soorten taalsystemen (westers en oosters). De aangeboden talen zijn gebaseerd op gebruikerseisen. De westerse gebruiker kan voor de taal van de schermweergave kiezen uit Engels, Italiaans, Pools, Spaans, Frans, Duits, Russisch, Portugees of Turks. In het oosten kan de gebruiker voor de taal van de schermweergave kiezen uit Chinees of Japans.

## 5.10 Toetsenbordtoon

Voor het "AAN" of "UIT" schakelen van de toetsenbordtoon tijdens het werken.

## 5.11 Verlaten

Als u instellingen in het DVR-menu wijzigt, dient u dit te bevestigen in het menu EXIT.

Als u kiest voor de optie "Exit & Save Changes", keert het apparaat terug naar live bekijken en de instellingen worden opgeslagen.

Als u kiest voor "Exit & Discard Changes", keert het apparaat terug naar live bekijken en de instelling worden niet opgeslagen.

Als u kiest voor de optie "Load Setup Default", worden alle instellingen ingesteld op de standaard



fabrieksinstellingen, met uitzondering van de tijd.

## 5.12 Selectie NTSC/PAL-Uitgang

Wijzig jumper JS1 om te kiezen voor het NTSC of PAL video uitgangsformaat volgens het zijdescherm op de PCB.

**Opmerking:** Haal eerst de stekker uit het stopcontact.



Sekecteren NTSC/PAL

## 6. Opnemen

### 6.1 Opname Starten

Druk " ● Opnemen" om handmatig een opname te starten. Het systeem geeft informatie weer op het scherm.

**Opmerking:** Als de DVR opneemt kan de gebruiker gelijktijdig afspelen of met de menubalk werken.



- Kanaalnaam
- Gebruikspercentage harde schijf
- Videosymbool
- Opnamesymbool
- Tijd en datum van de DVR
- De gegevens van de harde schijf zijn overschreven.
- De DVR is aangesloten op een netwerk.

**Opmerking:** Als er zich een harde schijf storing voordoet tijdens het opnemen, zal het systeem automatisch het opnemen hervatten nadat de stroomvoorziening is hersteld.

### 6.2 Opname Stoppen

Als de gebruiker handmatig een opname heeft gestart, druk dan " ● REC" om de opname te stoppen.

Als de gebruiker de opname had gepland, kan hij naar het menuonderdeel "Opnameschema" gaan om "Geen Opname" te selecteren om de opname te stoppen. Als de toetsenblokkering is ingeschakeld, zal



het systeem vragen om het wachtwoord in te voeren. U dient het juiste wachtwoord in te voeren om toegang te krijgen tot het systeem om de opname te stoppen.

### 6.3 Opnameduur

De opnameduur is gebaseerd op een 250GB harde schijf en wordt als volgt geschat, met gebruikmaking van acht camera's: (uitsluitend ter indicatie)

Formaat	Opnamekwaliteit	Beeldsnelheid van de opname	Gegevenssnelheid (GB/Uur)	Opnameduur (Uren)
PAL	Hoog	50Beelden/Sec	5,85	43
	Normaal		4,59	55
	Laag		2,48	101
NTSC	Hoog	60Beelden/Sec	4,67	53
	Normaal		3,59	69
	Laag		2.38	105

## 7. Afspelen

Druk "▶ Play" en het systeem geeft een overzicht weer van de tijden van alle video's op de harde schijf. Druk "← Selecteren" en druk dan "▲ Up" en "▼ Down" om de cursor te verplaatsen. Druk "← Selecteren" om de waarde voor de tijd te bewerken en druk "☰ Menu" om dit te bevestigen. Druk dan "▶ Play" om de video af te spelen.



1. Starttijd van alle opgenomen video's	2. Eindtijd van alle opgenomen video's
3. Tijd voor afspelen video	4. Zoeken af te spelen video

Een andere manier om een video te zoeken is direct via het hoofdmenu, onder de functie "Zoeken".

## 8. Back-up



Tijdens het afspelen van een opgenomen video kan de gebruiker een back-up maken. Druk "MENU" en dan "UP" om de starttijd te selecteren en druk dan [DOWN] om de eindtijd te selecteren. Als u de eindtijd sneller wilt instellen, kunt u de toets [▶▶ FWD] drukken om de afspeelsnelheid te kiezen die u wilt, waarna u [DOWN] drukt om de eindtijd opnieuw te selecteren. Druk na het instellen van de tijd van de back-up [SELECTEREN] om naar de volgende interface te gaan.

Druk dan [Selecteren] om het kopiëren te starten. Tijdens het maken van de back-up wordt



constant de melding "Schrijven naar schijf" in het menu weergegeven. Na het voltooien van de back-up wordt het bericht "Complete" weergegeven. Druk "MENU" om terug te keren naar live bekijken.

**Opmerking:**

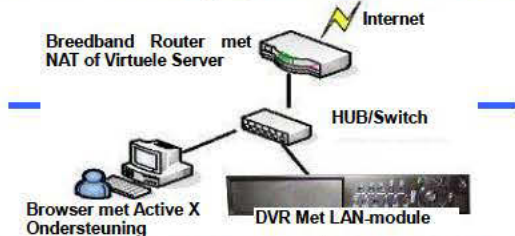
Na het maken van een volledige back-up dient de gebruiker de USB-stick te verwijderen. Als de gebruiker opnieuw een back-up wil maken, dient de USB-stick weer aangesloten te worden.

## 9. Netwerk

### 9.1 Installeren Hardware

Bij gebruik van de Statische of DHCP IP methode:

- A. Sluit de DVR aan op de HUB/Schakelaar met een Categorie5 netwerkkabel.
- B. Sluit een PC aan op de HUB/Schakelaar met een Categorie5 netwerkkabel.



### 9.2 Instellen IP-adres van de DVR

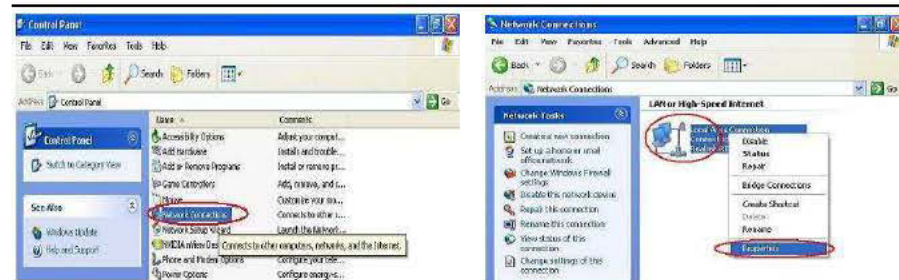
Druk "MENU" om naar "SETUP" te gaan. Beweeg de cursor naar "Systeem". Druk dan "SEL" om dit te bevestigen. Ga in het menu "Systeem" naar de menubalk van "Network Settings" en kies "Local IP" voor het maken van de instellingen.

### 9.3 Configureren IP-adres van de PC

Als het IP-adres van de DVR "192.168.1.161" is, is "IP Type" "Statisch" en "Gateway" is "192.168.1.1". De gebruiker dient het IP-adres van de PC handmatig te configureren om de DVR te kunnen aansluiten. Bijvoorbeeld: Configureren IP-adres van de PC op 192.168.1.171.

➤ **Windows XP:**

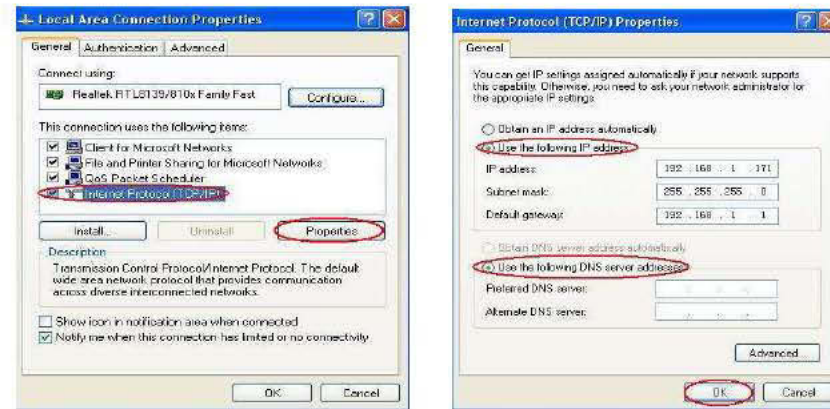
Klik "Start" → "Settings" → "Control Panel" → "View" → Dubbelklik het icoon "Network Connections".



Rechtsklik "Local Area Connection" en selecteer: "Properties".

Ga naar "Internet Protocol [TCP/IP]" en klik "Properties". Selecteer: "Use the following IP address" en "Use the following DNS server address", en voer de waarde voor het IP-adres in.

Klik tenslotte "OK" om de wijzigingen op te slaan.



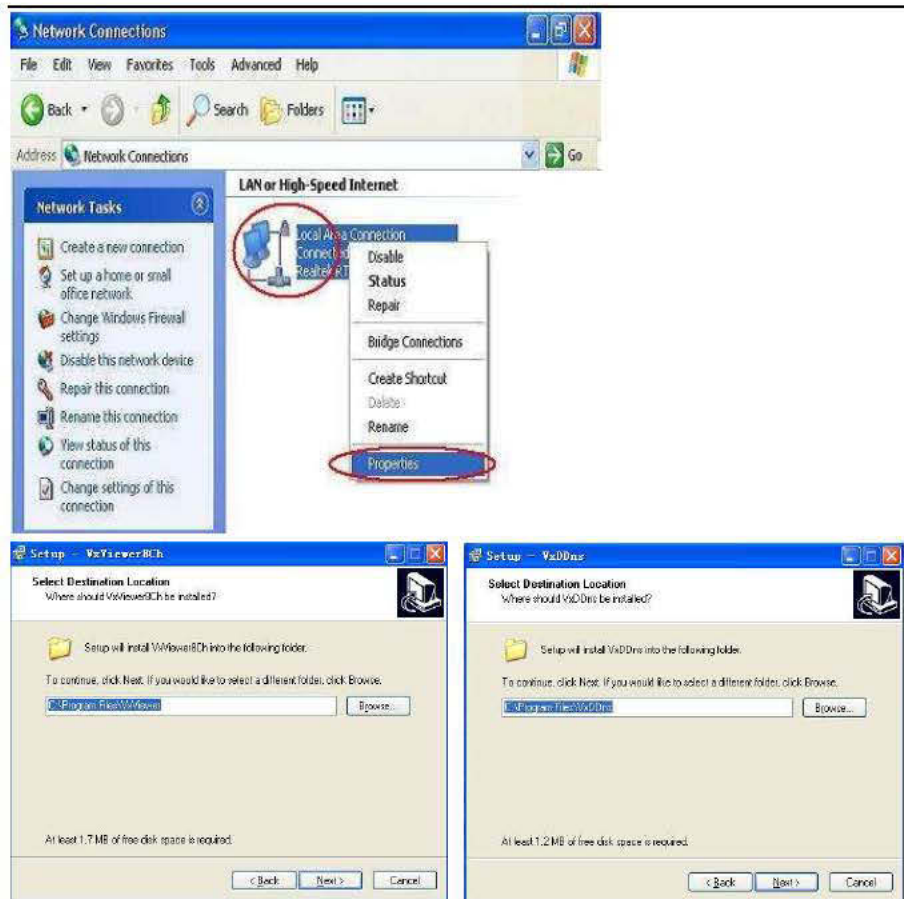
**Opmerking:** Zorg er voordat u de aansluiting op het netwerk uitvoert dat de optie "Network" is "ON" in het menu "Netwerkinstellingen".

### 9.4 Aansluiten PC op DVR—Netviewer

#### 9.4.1 Installeren

1. Doe de CD met het Driverprogramma in de CD-ROM.
2. Kies voor het installeren door "setup".
3. Geef de installatiedirectory aan.
4. Voer uit: 1.Start >Program> VxViewer8Ch.  
2.Start>Program> VxDDns.



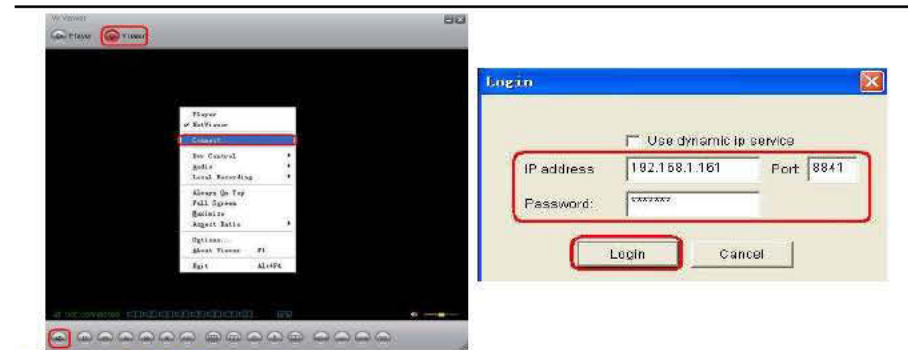


## 9.4.2 Programma-interface

### A: Draai Vxviewer8Ch.

1. Dubbelklik het "VxViewer" icoon op het bureaublad om het programma uit te voeren.
2. Zorg eerst dat de toets "Connect" rood is. Klik dan het "Inloggen" icoon of rechtsklik met de muis en klik de optie "Connect...". Dit opent een dialoogvenster voor het inloggen. Voer in het dialoogvenster het IP-adres, de poort en het wachtwoord in, in overeenstemming met de opties van "Local IP" van de DVR. Bijvoorbeeld: het "Soort IP" is "Statisch"; het "IP-adres" is "192.168.1.161", de "Gateway" is "192.168.1.1". Klik dan de toets "Inloggen" om naar het live bekijken te gaan.

Als Netviewer wordt gebruikt kan de gebruiker de toetsen op de interface klikken om de DVR te bedienen.

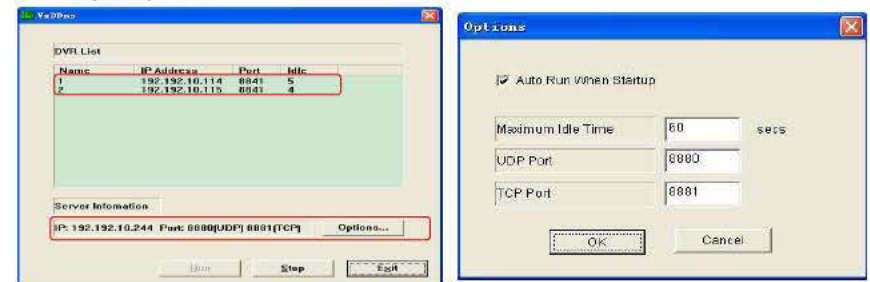


### B: Draai VxDDns.

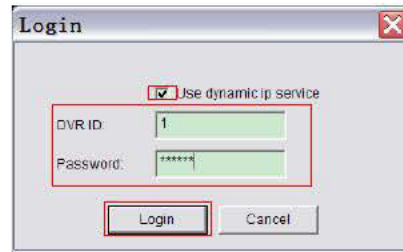
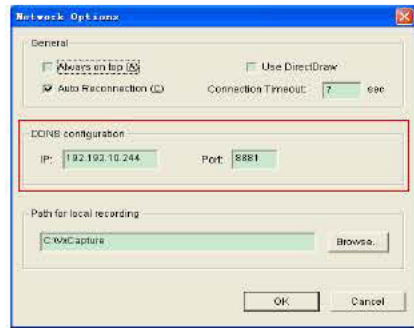
Wanneer VxDDns wordt gebruikt dan de gebruiker gelijktijdig meerdere DVRs aansluiten op één PC. Stel eerst de DVR in. Ga naar de menubalk "Network Settings" en stel "Network" in op "ON". Selecteer de optie "Name Server". Zorg dat op "Name Server" de optie "Network" is "ON", "IP Address" is het adres van de op de DVR aangesloten PC, "Poort" is UDP-poort en de instelling is "Naam DVR".

Bijvoorbeeld: het aansluiten van twee DVRs op één PC: het IP-adres van de PC is 192.192.10.244, de UDP-poort is 8880, de TCP-poort is 8881, de naam van de ene DVR is 1, die van de andere is 111111.

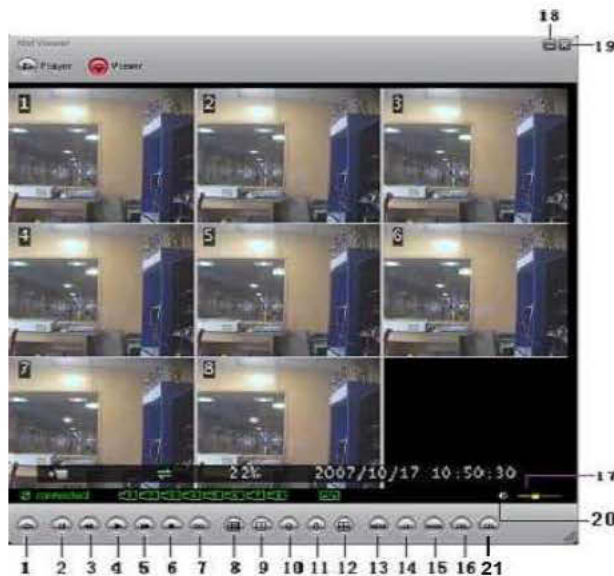
1. Dubbelklik het icoon "VxDDns" op het bureaublad om het programma uit te voeren. Klik dan de toets "Options...", in het dialoogvenster, voer in: "UDP-Poort" 8880 en "TCP-Poort" 8881. Klik dan "OK" → "Run". Wanneer de DVR is aangesloten, kan de gebruiker de berichten van de DVR bekijken op de PC.



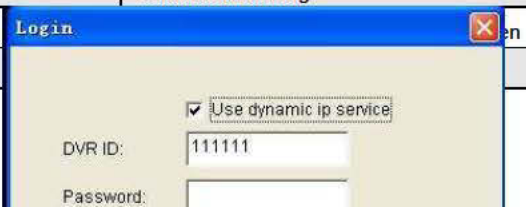
2. Dubbelklik het icoon "VxDDns" op het bureaublad om het programma uit te voeren.
3. Zorg eerst dat de toets "Viewer" rood is. Rechtsklik de muis → "Options...". Voer in de balk "DDNS Configuration" het IP-adres en de poort in. Het IP-adres is dat van de PC (192.192.10.244) waarop de DVR is aangesloten. De poort is TCP-poort (8881). Klik "OK". Klik dan het icoon "Connect" of rechtsklik met de muis en klik de optie "Connect...". Er verschijnt een dialoogvenster om u aan te melden. Klik "Use dynamic ip server" en voer de ID van de DVR en het wachtwoord in. De ID van de DVR de naam van de op de PC aangesloten DVR; het wachtwoord is de optie van "password" in de menubalk "Network Settings".
4. Na het aanmelden kan de gebruiker de DVR live bekijken en hem op afstand bedienen.



### 9.4.3 Toetsfuncties



1. Aansluiten/Ontkoppelen	2. Pauze
3. Snel achteruit	4. Afspelen
5. Snel vooruit	6. Stop afspelen of werking Dome
7. Handmatig opnemen of stoppen of reduceren van een waarde	
8. Splitsen 9	9. Kanaal 1
10. Kanalen Omhoog	11. Kanalen Omlaag
12. Splitsen 4	
14. Beweeg cursor omhoog	

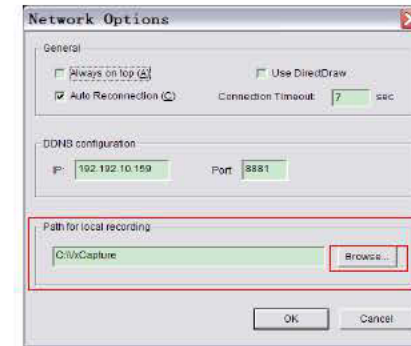


16. Wijzigen artikel of verhogen van een waarde	17. Volume
18. Minimaliseer het venster	19. Sluit het venster
20. Dempen Aan/uit	21. PTZ

### 9.4.4 Lokale Opname

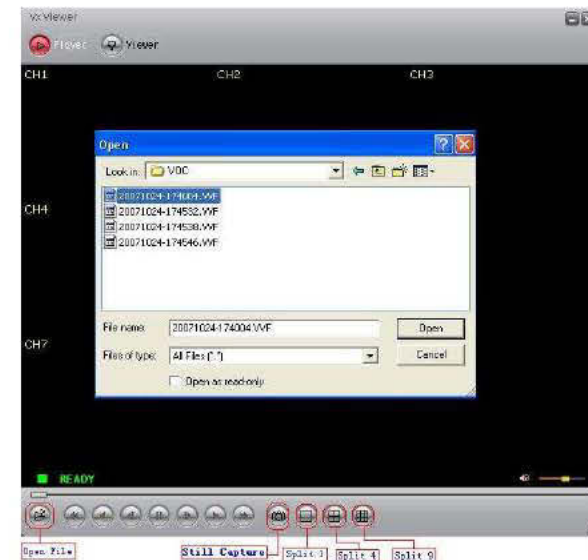
De gebruiker kan de huidige opname op een PC opslaan. Klik→"Start Lokale Opname" om de opname te starten.

Volg onderstaande methode om het opslagpad voor lokale opnames in te stellen. Rechtsklik de muis→"Options..." in de balk voor het instellen van "Path for local recording".



### 9.4.5 Afspelen Lokale Opname

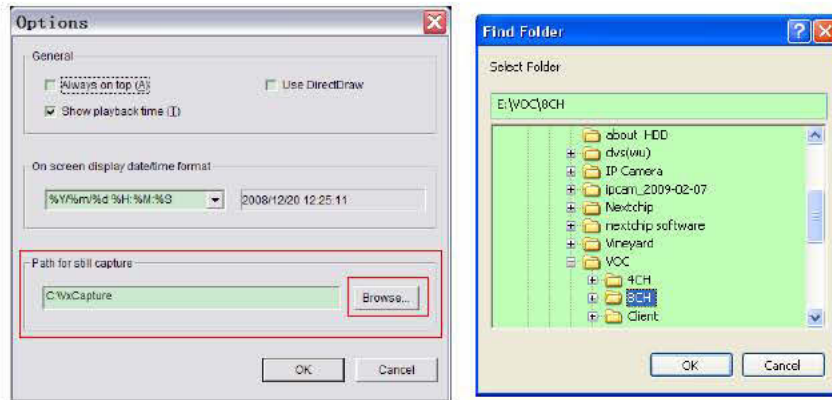
1) Klik "Player" om de afspeler te wijzigen. Klik dan "VCR" om de video in "VVF" formaat af te spelen.





## 2 ) Vastleggen stilstaand beeld

Rechtsklik in de afspelstand met de muis om "Options..." te kiezen om het pad voor stilstaande beelden in te stellen. Klik de linker muisknop om de gewenste map te selecteren, bijvoorbeeld de map "E:\VOC\8CH".

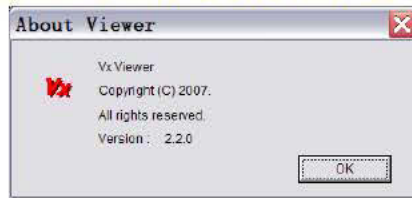


3) In het venster "Options" kunt u een andere menuselectie instellen, zoals "Algemeen & Weergave datum/tijdformaat op het scherm".

- Altijd bovenop (A): Het cliëntvenster wordt altijd over alle andere vensters weergegeven.
- Gebruik DirectDraw: als de grafische kaart van uw PC DirectDraw ondersteunt, kunnen afbeeldingen worden weergegeven via de DirectDraw methode op de grafische kaart van uw PC.
- Toon de speeltijd (I): De speeltijd wordt op het scherm weergegeven tijdens het afspelen.

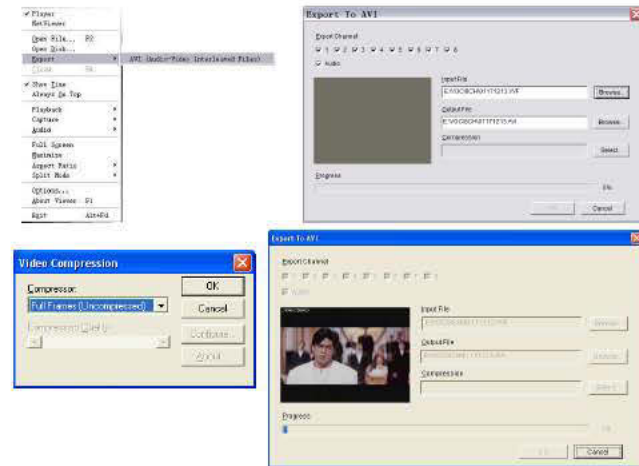
In de menukeuze "Weergave datum/tijdformaat op het scherm", kunt u het door u gewenste datum/tijdformaat op het scherm weergeven.

4) Druk "F1" op het toetsenbord of klik de rechter muisknop om de optie "About Viewer" te kiezen. U kunt de versie van de huidige cliënt zien.



5) Converteren "VVF Bestandsformaat (\*.VVF)" naar "AVI Bestandsformaat (\*.AVI)".

Klik in overeenstemming met onderstaande afbeeldingen eerst de rechter muisknop om de optie "Export" te selecteren en klik dan de linker muisknop. Het venster "Export To AVI" verschijnt. Selecteer dan de kanalen die u wilt exporteren. U kunt kiezen of u al dan niet de audio wilt exporteren. Klik daarna "Browse..." om het bron- en doelbestand te selecteren, en klik "Select..." om de video compressiestand te selecteren. Klik tenslotte "OK" om start, en de voortgang wordt weergegeven in een percentage.

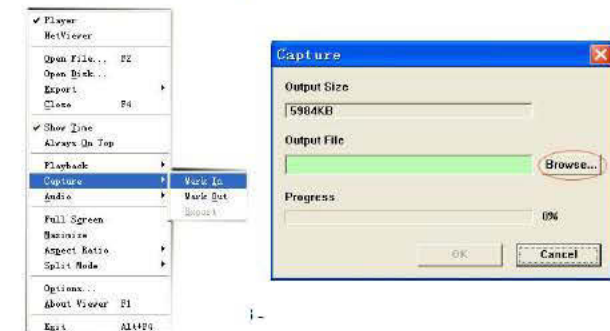


**Opmerkingen:** 1, Bij het kiezen van de video compressiestand, wordt het aangeraden om eerst de gekozen compressie te testen, om te kijken of hij overeenkomt met zijn computer. Het is anders mogelijk dat de overdracht van het AVI-bestand mislukt.

- 2, 1)  Audio: Er wordt een back-up gemaakt van de audio als deze zijn opgenomen in de videogegevens.
- 2)  Audio: Er wordt geen back-up gemaakt van de audio.

## 6) Vastleggen

Als u snel de helft van de opslagruimte voor het VVF bestandsformaat (\*.VVF) op uw computer wilt besparen, dient u ervoor te zorgen om de opnamen te bekijken in de pauzestand. Sleep de afspelerbalk om de starttijd te selecteren en klik de rechter muisknop om de optie "Capture" te selecteren. Klik daarna "Mark In". Sleep de rolbalk voor afspelen voorwaarts om de eindtijd te selecteren. Klik de rechter muisknop om de optie "Capture" te selecteren en klik dan "Mark Out". Klik tenslotte "Export" en er verschijnt een venster "Capture" op het scherm. De "Output Size" is de omvang van het doelbestand. Klik "Browse..." om het pad voor opslag in te stellen en klik "OK".



## 7) Openen Schijf ...

De gebruiker kan de op de harde schijf opgenomen gegevens direct afspelen d.m.v. de cliëntsoftware. De gebruiker kan de harde schijf direct op de PC installeren. Klik de optie "Open D\_isk...". Er verschijnt een dialoogvenster "Disk Select". Selecteer de harde schijf en de af te spelen videogegevens.

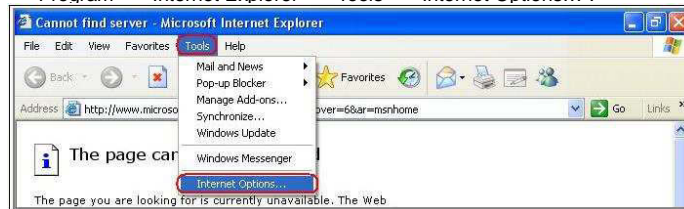


## 9.5. Aansluiten PC op DVR — IE Browser

Schakel eerst de optie "Active X" in de Internet Veiligheidsinstellingen van IE Aan is. Selecteer het menu instellingen om de optie Active X in te schakelen.

De netwerkmodule gebruikt het Active X-applet om beelden op afstand weer te geven. U kunt met iedere webbrowser die Active X ondersteunt een verbinding tot stand brengen met de DVR.

Klik "Start" → "Program" → "Internet Explorer" → "Tools" → "Internet Options...".



Klik "Security" → "Internet" → "Custom Level...".

Klik "Security" → "Local intranet" → "Custom Level...".

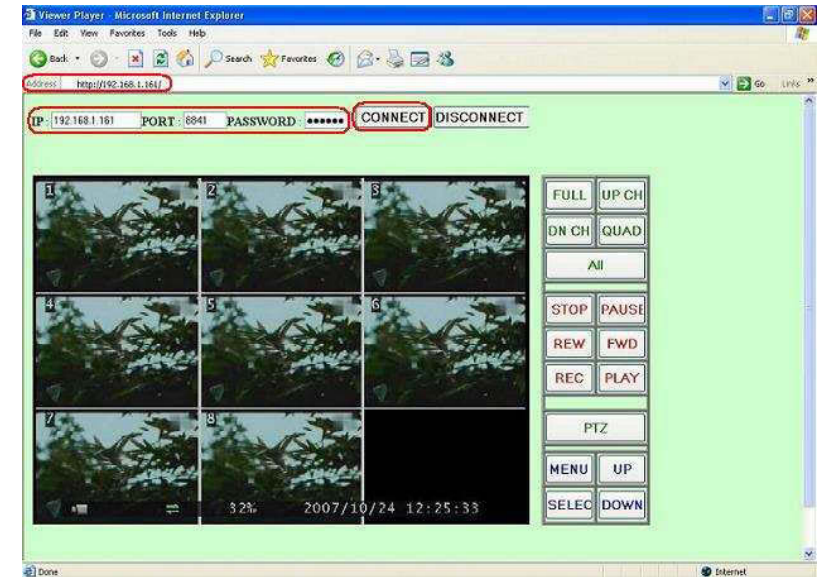
Zorg dat alle ActiveX bedieningen en plug-ins in de stand "enable" staan. Klik "OK".



Open de IE browser en voer het IP-adres van de DVR in, in de adresbalk. Druk "Enter" om de verbinding tussen de PC en de DVR tot stand te brengen.

Voer in de interface "Bekijken Speler" in "IP", "PORT", "PASSWORD" van de DVR en klik dan "CONNECT" om direct de DVR te bekijken. Klik de toetsen aan de rechterkant om de DVR direct door het netwerk te bedienen.

OPMERKING: Alle toetsfuncties aan de rechterkant zijn het zelfde als op de DVR zelf.





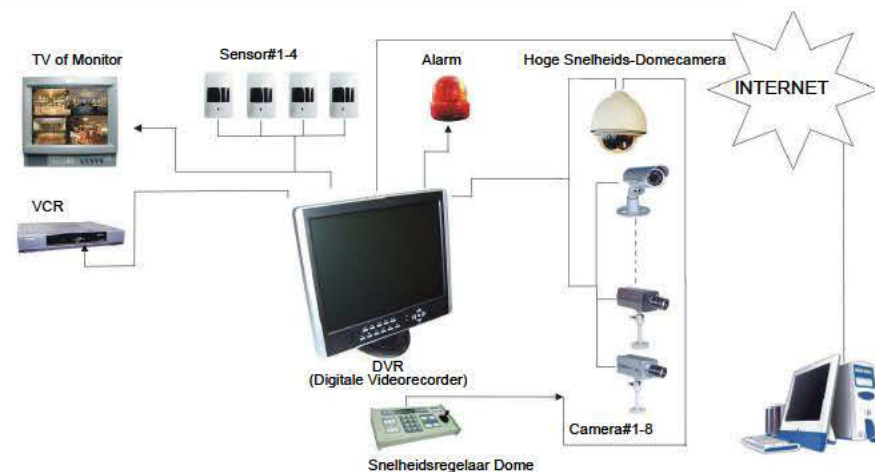
## 10. Specificaties

ONDERDEEL		BESCHRIJVING
Videoformaat		NTSC / PAL
Ingangskanalen camera		8 kanalen Composiet BNC
Uitgangskanalen video		1 kanaal Composiet BNC
Opnamesnelheid		NTSC : Max 60 beelden/sec (Totaal) ; 1beeld/sec ~ Max. 30 beelden/sec (Per kanaal) ;
		PAL : Max.50 beelden/sec (Totaal) ; 1 beeld/sec ~ Max. 25 beelden/sec (Per kanaal)
Opnamestand		Tijdschema, Bewegingsdetectie, Sensor geactiveerd, Bewegingsdetectie & Sensor geactiveerd
Resolutie	Scherm	NTSC : 704 x 480 ; PAL : 704 x 576 ;
	Opname	NTSC : 640 x 240 ( Half D1 ) PAL : 640 x 288 ( Half D1 )
Compressiemethode		Verbeterde MJPEG Opname (12-20K Bytes/beeld) ; MPEG 4 - als Netwerk Streaming ;
Capaciteit Harde schijf		Meer dan 1.0 TByte SATA Interface voor 1 harde schijf
Geschatte Opnameduur		120 GB Harde schijf bij 50 beelden/sec bij Normale Kwaliteit (120*1024*1024 K byte) ÷ (50*15*60*60) = 46 uur
Opnameduur		10 dagen met 500 GB Harde schijf bij 25 beelden/sec bij doorlopende opnamestand.
LCD-scherm		15" kleuren LCD, 1024*768, 450:1; Kijkhoek: 120° (H)100° (V)
Sensor, Alarm		4 Ingangen (Normaal Open / Normaal Gesloten) 1 Uitgang (Alarm) (12 Pens DIP-Schakelaar)
PTZ ( RS485 interface )		JA, 2 Pennen voor bediening RS485 Panoramie/Kantelen/Zoomen Protocol : PELCO-D, PELCO-P

Audio	JA	1KAN tulpingang, 1KAN tulpuitgang naar monitor
Netwerk IE Bekijken	JA, RJ45	
USB		USB voor media Back-up en bijwerken Software
Stroomvoorziening		100-240 V Wisselspanning/12V Gelijkspanning , 5A ( Netadapter )
Afmetingen		Lengte 312 mm * Breedte 360 mm * Hoogte 52 mm (zonder beugel)

## 11. Bijlagen

### 11.1 Schematisch Overzicht Aansluiten System



### 11.2 Met DVR Meegeleverde Accessoires

- |                                  |        |   |
|----------------------------------|--------|---|
| 1. Netadapter                    | 1stuks |  |
| 2. Netsnoer                      | 1stuks |  |
| 3. Afstandsbediening (Optioneel) | 1stuks |  |
| 4. Gebruiksaanwijzing            | 1stuks |  |
| 5. USB Drive CD                  | 1stuks |  |

---

6. PS/2 Muis (Optioneel) 1stuks

7. Batterijen van Afstandsbediening 1stuks